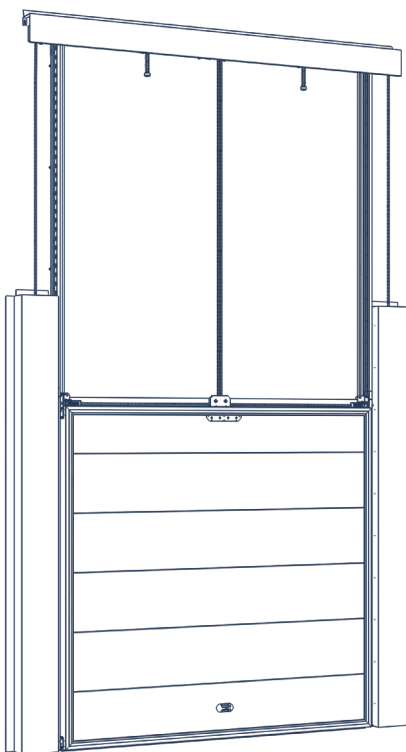


## ДВЕРЬ ВЕРТИКАЛЬНО- ПОДЪЕМНАЯ ДЛЯ ОХЛАЖДАЕМЫХ ПОМЕЩЕНИЙ

Сервисная книжка

© DoorHan, 2020



Порядок заполнения сервисной книжки	2
Назначение изделия	3
Конструктивные особенности	4
Эксплуатация	5
Сервисное обслуживание	6
Гарантия	8
Свидетельство о приемке	10

## ВВЕДЕНИЕ

Благодарим вас за приобретение продукции группы компаний DoorHan.

ГК DoorHan гарантирует работоспособность изделия на протяжении всего гарантийного срока при условии целевого использования и соблюдения правил эксплуатации.

Гарантийный ремонт производится компанией, осуществившей продажу, или сервисным центром DoorHan, имеющим сертификат на право выполнения работ по сервисному техническому обслуживанию оборудования, произведенного или поставленного ГК DoorHan.

По вопросам сервисного технического обслуживания вы можете обратиться в любой сертифицированный сервисный центр DoorHan (далее по тексту — «ССЦ DoorHan») на территории России и стран СНГ. Перечень сервисных центров представлен на официальном сайте компании [www.doorhan.ru](http://www.doorhan.ru) в разделе «Контакты. Сервисные центры».

### **▲ ПРОЧТИТЕ ДАННОЕ РУКОВОДСТВО И СОБЛЮДАЙТЕ ВСЕ ЕГО ПОЛОЖЕНИЯ!**

- В руководстве содержится важная информация о правильной и безопасной эксплуатации, квалифицированном уходе и техническом обслуживании изделия.
- В связи с постоянным совершенствованием конструкции изделия производитель оставляет за собой право на внесение изменений в данное руководство без предварительного уведомления потребителей (покупателей).

## 1. ПОРЯДОК ЗАПОЛНЕНИЯ СЕРВИСНОЙ КНИЖКИ

Настоящая сервисная книжка является обязательным приложением к комплекту изделий, произведенных ГК DoorHan, и содержит сведения о гарантийных обязательствах и правилах их предоставления.

Просим вас сохранять сервисную книжку. Для подтверждения права на гарантийное сервисное техническое обслуживание необходимо предъявить сервисную книжку дилеру ГК DoorHan, осуществившему продажу изделия, а также сотруднику ССЦ DoorHan при проведении гарантийного обслуживания.

### 1.1. СВИДЕТЕЛЬСТВО О МОНТАЖЕ

Дверь вертикально-подъемная для охлаждаемых помещений смонтирована в соответствии с требованиями инструкции по монтажу изделия, монтажной карты изделия, общими рекомендациями изготовителя и признана годной к эксплуатации.

#### МОНТАЖНАЯ ОРГАНИЗАЦИЯ

Наименование:

---

Адрес:

---

Телефон:

---

Дата монтажа:

---

Начальник монтажной бригады:

---

**1.2. СВИДЕТЕЛЬСТВО О СЕРВИСНОМ ОБСЛУЖИВАНИИ И РЕМОНТЕ**

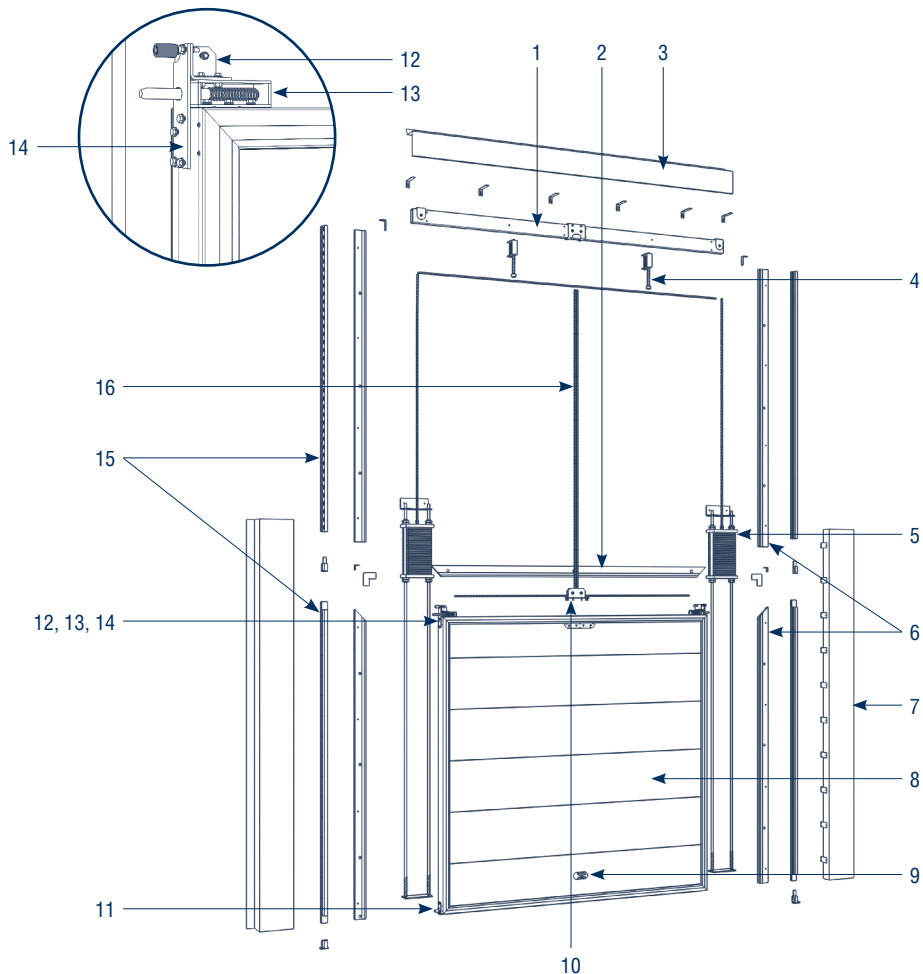
№	Дата	Перечень работ	Организация / подпись ответственного лица
1			
2			
3			
4			
5			
6			

**2. НАЗНАЧЕНИЕ ИЗДЕЛИЯ**

Дверь вертикально-подъемная для охлаждаемых помещений предназначена для организации входных групп холодильных и морозильных камер складов, терминалов, логистических центров, предприятий пищевой промышленности и торговли. Применяется в тех местах, где невозможна установка откатной двери.

### 3. КОНСТРУКТИВНЫЕ ОСОБЕННОСТИ

Рис. 3.1. Разнесенный вид



- |                                |  |
|--------------------------------|--|
| 1. Несущая балка               | 9. Ручка двери                           |
| 2. Горизонтальный профиль рамы | 10. Направляющий кронштейн цепи          |
| 3. Короб защитный верхний      | 11. Нижняя роликовая опора               |
| 4. Амортизатор                 | 12. Верхняя роликовая опора              |
| 5. Противовес                  | 13. Устройство защиты от падения полотна |
| 6. Вертикальные профили рамы   | 14. Верхний угловой кронштейн            |
| 7. Короб защитный боковой      | 15. Вертикальные направляющие            |
| 8. Полотно двери               | 16. Цепь приводная                       |

## 4. ЭКСПЛУАТАЦИЯ

- Открытие двери:  
поднимите полотно, потянув за ручку вверх, до нужного конечного положения. При максимальном открытии полотно упирается в амортизаторы.
- Закрытие двери:  
опустите полотно, потянув за ручку вниз.

### 4.1. ЭКСПЛУАТАЦИОННЫЕ ХАРАКТЕРИСТИКИ

Таблица 4.1.1

Наименование	Единицы измерения	Значение
Безотказность	цикл открывания/закрывания	270 000*
Антикоррозионная стойкость	–	высокая
Масса м <sup>2</sup> полотна	кг	24

\* Указано минимальное количество циклов, при котором предприятие-изготовитель гарантирует отсутствие необходимости в замене какой-либо детали.

### 4.2. УСЛОВИЯ ЭКСПЛУАТАЦИИ

Надежность и долговечность работы оборудования гарантируются при их правильной установке и соблюдении правил эксплуатации. Для продления срока службы ваших изделий следуйте данной инструкции.

- Монтаж изделия должен проводиться квалифицированными специалистами, прошедшими обучение в ГК DoorHan.
- Монтаж изделия должен производиться строго в соответствии с инструкцией по монтажу и технической документацией компании DoorHan.
- Полотно двери должно открываться плавно без рывков и толчков.
- Для подъема и опускания полотна двери необходимо использовать дверную ручку.
- Не прилагайте для открытия двери усилие более 300 Н.
- Двери не предназначены для установки и эксплуатации во взрывопожароопасных зонах.
- Не подвергайте двери ударам и не препятствуйте их свободному открытию и закрытию.
- Запрещается устанавливать дополнительное оборудование или аксессуары, а также производить самостоятельно замену или регулировку отдельных частей, без консультации с изготовителем.
- Эксплуатация двери вертикально-подъемной для охлаждаемых помещений допускается при температуре окружающей среды до -35 °С и относительной влажности до 100 %.
- В случае использования изделия не по назначению или конструкций, габариты которых превышают рекомендуемые производителем, изготовитель не несет ответственности за их целостность и правильную работу.
- Диагностика и ремонт конструкции должны проводиться только квалифицированными специалистами.

## **⚠ ВНИМАНИЕ!**

Для поддержания работоспособности изделия и гарантии длительного срока службы необходимо соблюдать несколько простых правил:

- удалять с полотна, вертикальных направляющих и системы противовеса: пыль, грязь, посторонние предметы;
- мойку полотна осуществлять не реже 2 раз в год (без применения химических реагентов).

## **4.3. ТРЕБОВАНИЯ БЕЗОПАСНОСТИ**

- Не допускайте детей, а также людей, у которых нет опыта эксплуатации подобных изделий, к устройствам управления.
- Следите за тем, чтобы люди и животные не находились в зоне действия оборудования во время его открытия или закрытия.
- Строго запрещается находиться под конструкцией во время ее работы, так как это может привести к травмам.
- Следите за тем, чтобы во время перемещения полотна в проеме отсутствовали посторонние предметы, так как это может привести к повреждению конструкции.

## **5. СЕРВИСНОЕ ОБСЛУЖИВАНИЕ**

### **5.1. ОБЩИЕ ПОЛОЖЕНИЯ**

Для обеспечения надежной и бесперебойной работы изделия рекомендуется регулярно проводить его технический осмотр и обслуживание согласно перечню регламентных работ, приведенному в п. 5.2 настоящей сервисной книжки.

## **⚠ ВНИМАНИЕ!**

- Техническое сервисное обслуживание оборудования необходимо проводить не реже 1 раза в год. Проведение сервисного технического обслуживания и ремонта в обязательном порядке должно сопровождаться соответствующей отметкой в «Свидетельстве о сервисном обслуживании и ремонте» настоящей сервисной книжки.

Техническое сервисное обслуживание должно производиться компанией, сертифицированной на право выполнения работ по сервисному техническому обслуживанию оборудования, произведенного или поставленного ГК DoorHan.

## 5.2. ПЕРЕЧЕНЬ РЕГЛАМЕНТНЫХ РАБОТ ПО ПРОВЕДЕНИЮ СЕРВИСНОГО ОБСЛУЖИВАНИЯ

Таблица 5.2.1

Узел	Элемент	Критерий	Действие
Полотно ворот	Панель	Отсутствии повреждений	Визуальный осмотр. При наличии нарушенной целостности покрытия (царапины, сколы) произвести покраску. При наличии изломов или вздутий заменить
Полотно ворот	Ручка	Надежность крепежа, отсутствие повреждений	Проверить, при необходимости закрепить. При сильной деформации заменить
Роликовые опоры	Роликовая опора	Надежность крепежа, целостность, плавность вращения	Проверить, при необходимости закрепить, смазать, обеспечить легкое вращение. Смазку использовать морозостойкую, многоцелевую. При сильной деформации заменить
Амортизаторы	Амортизаторы	Надежность крепежа, отсутствие повреждений	Проверить надежность крепления, при необходимости закрепить. При сильной деформации заменить
Направляющие	Вертикальные направляющие	Надежность крепежа, отсутствие повреждений	Проверить надежность крепления, при необходимости закрепить. Обеспечить ровные стыки. Проверить взаимодействие с роликовой опорой. Очистить от посторонних предметов, грязи, наледи. Производить чистку не реже 1 раз в 6 месяцев
Уплотнительный контур	Боковые и верхний уплотнители	Целостность, эластичность	Обеспечить герметичность. При необходимости очистить, заменить. По мере необходимости обработать резиновый уплотнитель силиконовой смазкой
	Нижний уплотнитель	Целостность, эластичность	Обеспечить герметичность. При необходимости очистить, заменить. По мере необходимости обработать резиновый уплотнитель силиконовой смазкой
Система противовеса	Противовес, цепь, кронштейн цепи	Надежность крепежа, отсутствие повреждений	Проверить, при необходимости закрепить, смазать, обеспечить легкое вращение. Смазку использовать морозостойкую, многоцелевую. При сильной деформации заменить
Устройство защиты от падения полотна	Устройство защиты от падения полотна, вертикальные направляющие	Надежность крепежа, отсутствие повреждений, надежность работы	Проверить, при необходимости закрепить, проверить перфорацию на вертикальной направляющей. При необходимости заменить вертикальную направляющую

## 6. ГАРАНТИЯ

### 6.1. ГАРАНТИЙНЫЙ СРОК

Покупателю предоставляется гарантия работоспособности изделия «Дверь вертикально-подъемная для охлаждаемых помещений» производства ГК DoorHan сроком на 1 год с момента приобретения данного изделия.

#### **⚠ ВНИМАНИЕ!**

**Гарантийный срок может меняться в зависимости от условий договора.**

Покупатель вправе предъявить требования по гарантии, связанные с недостатками изделия, только в течение установленного на него гарантийного срока, при условии соблюдения правил эксплуатации и своевременного прохождения технического обслуживания, порядок которого приведен в настоящей сервисной книжке.

В случае приобретения изделия у производителя и возникновения разногласий по условиям предоставления гарантийных обязательств между договором и сервисной книжкой приоритетными являются условия договора.

### 6.2. УСЛОВИЯ ПРЕДОСТАВЛЕНИЯ ГАРАНТИИ

Сервисная книжка с заполненным по всем правилам идентификатором изделия и формой «Свидетельство о монтаже» дает право на гарантийное обращение.

#### **⚠ ВНИМАНИЕ!**

**Во избежание недоразумений внимательно изучите условия гарантийных обязательств и проверьте правильность заполнения сервисной книжки.**

### 6.3. ГАРАНТИЙНЫЕ ОБЯЗАТЕЛЬСТВА

В течение гарантийного срока ГК DoorHan обеспечивает устранение всех подтвержденных дефектов, возникших по причинам производственного брака, за исключением обстоятельств, указанных в п. 6.4. ГК DoorHan не возмещает расходы на демонтаж и монтаж изделия, а также транспортные расходы, понесенные в целях гарантийного обслуживания.

Детали и комплектующие, замененные в результате осуществления гарантийного обслуживания изделий, переходят в собственность ГК DoorHan.

### 6.4. ОБСТОЯТЕЛЬСТВА, ИСКЛЮЧАЮЩИЕ ГАРАНТИЙНЫЕ ОБЯЗАТЕЛЬСТВА

Гарантийные обязательства производителя на изделие утрачивают силу в следующих случаях:

- некачественный или несоответствующий руководству по монтажу и эксплуатации монтаж изделия;
- непрохождение регулярного сервисного профилактического обслуживания изделия согласно условиям настоящей сервисной книжки;
- нарушение правил эксплуатации;
- неполное или ошибочное заполнение настоящей сервисной книжки;
- использование деталей производства иных фирм без согласия производителя;
- самовольные разборка и ремонт изделия, наличие постороннего вмешательства в результате механического и химического воздействия;



- использование изделия не по назначению;
- повреждение конструкции в результате воздействия обстоятельств непреодолимой силы, к которым относятся: наводнение, пожар, поражение молнией, высокотемпературные воздействия естественного происхождения, сильные порывы ветра, ураган и иные экстремальные природные явления и стихийные бедствия, столкновение, авария, катастрофа и другие аномалии техногенного характера, боевые или военные действия и прочие обстоятельства чрезвычайного характера;
- в случае повреждения изделия в результате влияния климатических факторов, химических веществ, природных явлений, выброса твердых мелкодисперсных частиц или других агрессивных веществ (грязь, пыль, песок, кислоты, части дорожного покрытия и т. д.), а также коррозии от царапин и сколов, возникших в процессе эксплуатации.

Гарантийный ремонт производится компанией, осуществившей продажу изделия или сервисным центром ГК DoorHan, имеющим сертификат на право выполнения работ по сервисному техническому обслуживанию оборудования, произведенного или поставленного ГК DoorHan. Осуществление ремонта и/или обслуживания изделий иными организациями влечет за собой исключение гарантийных обязательств производителя.

## 7. СВИДЕТЕЛЬСТВО О ПРИЕМКЕ

Дверь вертикально-подъемная для охлаждаемых помещений соответствует требованиям конструкторской и нормативной документации.

Изделие прошло контроль качества и комплектности. Изделие признано годным.

Контроль пройден:

\_\_\_\_\_  
М.П.

МЕСТО ДЛЯ ВКЛЕЙКИ



***DOORHAN***<sup>®</sup>

Компания DoorHan благодарит вас за приобретение нашей продукции. Мы надеемся, что вы останетесь довольны качеством данного изделия.

По вопросам приобретения, дистрибьюции и технического обслуживания обращайтесь в офисы региональных представителей или центральный офис компании по адресу:

Россия, 143002, Московская обл.,  
Одинцовский р-н, с. Акулово, ул. Новая, д. 120  
Тел.: +7 495 933-24-00; 8 800 200-22-08  
E-mail: [info@doorhan.ru](mailto:info@doorhan.ru)  
[www.doorhan.ru](http://www.doorhan.ru)